

Frasnacht Primarschule

Konzept

Schulergänzende Betreuung



Frasnacht Primarschule

Inhaltsverzeichnis

1. Grundsätze

- 1.1 Leitgedanken
- 1.2 Grundlagen
- 1.3 Ziele
- 1.4 Zielgruppe

2. Strukturen

- 2.1 Module
- 2.2 Anmeldung und Rechnungsstellung
- 2.3 Ferienbetreuung

3. Betriebs- und pädagogisches Grobkonzept

- 3.1 Koordination Tagesschule / Schule
- 3.2 Räume
- 3.3 Betreuung
- 3.4 Stellenplan
- 3.5 Zusammenarbeit mit den Eltern
- 3.6 Regeln

4. Genehmigung

Frasnacht Primarschule

1. Grundsätze

1.1 Leitgedanken

Die Schulergänzende Betreuung Frasnacht ist ein freiwilliges, familien- und schulergänzendes Betreuungsangebot der Primarschule Frasnacht. Das Angebot umfasst die Betreuungszeiten ausserhalb des schulischen Unterrichts am Morgen, Mittag, Nachmittag und bietet eine professionelle Betreuung mit Freizeitgestaltung, Verpflegung und sozialem Lernen. Es trägt dazu bei, berufstätigen Eltern die Vereinbarkeit von Familie und Beruf zu ermöglichen.

Die Erziehungsberechtigten können das modulare Angebot der Schulergänzenden Betreuung nach ihren Bedürfnissen und nach Absprache auch sporadisch nutzen. Sie beteiligen sich einkommensabhängig an den Betreuungskosten (siehe Tariftabelle im Reglement Schulergänzende Betreuung).

1.2 Grundlagen

- Gesetz über die familienergänzende Kinderbetreuung Kanton Thurgau, RB 861.1. Gemäss § 4 haben die politischen Gemeinden den Auftrag, bei Bedarf Angebote zur familienergänzenden Kinderbetreuung zu fördern und § 6 verlangt die Zusammenarbeit von politischen Gemeinden und Schulgemeinden. Ob und in welchem Rahmen eine finanzielle Beteiligung der Stadt erfolgt, ist in Abklärung.
- Reglement Schulergänzende Betreuung der Primarschule Frasnacht

1.3 Ziele

Die pädagogischen Ziele sind im pädagogischen Konzept der Schulergänzenden Betreuung festgehalten.

1.4 Zielgruppe

Das Angebot der Schulergänzenden Betreuung Frasnacht steht allen Kindern im Kindergarten- und Primarschulalter offen, welche die Primarschule Frasnacht besuchen. Umteilungsgesuche aus anderen Gemeinden werden nach Bedarf geprüft.

2. Strukturen

Die Schulergänzende Betreuung ist ein Angebot, das die Unterrichtszeiten ergänzt und individuell nach Bedürfnissen der einzelnen Familien belegt werden kann. Die

Frasnacht Primarschule

Belegungen erfolgen grundsätzlich für ein ganzes Schuljahr. Solange der Betreuungsfaktor eingehalten wird, können jedoch auch kurzfristige und sporadische Anmeldungen berücksichtigt werden.

2.1 Module

Morgenbetreuung inkl. Frühstück	06.45 – 08.15 Uhr
Mittag inkl. Mittagessen	11.45 – 13.30 Uhr
Früher Nachmittag	13.30 – 15.00 Uhr
Später Nachmittag inkl. Zvieri	15.00 – 18.00 Uhr

Die Kinder erhalten in 3 von 4 Modulen eine gesunde Mahlzeit. Alle Mahlzeiten werden in der hauseigenen Küche zubereitet oder von einem externen Partner bereitgestellt.

Die Kinder werden betreut und erhalten Möglichkeit zur Erledigung der Hausaufgaben, der Ruhe, des Freispiels, der Bewegung oder/und zur Pflege des sozialen Kontaktes.

2.2 Anmeldung und Rechnungsstellung

2.2.1 Die Anmeldung erfolgt bis zum 28. Februar. Kurzfristige Nachmeldungen und sporadische Anmeldungen sind möglich, sofern freie Plätze zur Verfügung stehen.

2.2.2 Im Jahresverlauf können auch einzelne Module dazu gebucht werden. Dies muss im Voraus bei der Leitung angemeldet werden.

2.2.3 Die gebuchten Betreuungseinheiten sowie zusätzlich bezogene Leistungen werden nachträglich in Rechnung gestellt. Dies gilt auch bei Schulausfall. Die Rechnungen sind innert 15 Tagen zu begleichen.

2.3 Ferienbetreuung

Das Schulergänzende Betreuungsangebot der Primarschulgemeinde Arbon bietet während 8 von 13 Ferienwochen Betreuung an. Die Kinder der Primarschule Frasnacht können dieses Angebot nutzen, sofern dort freie Plätze zur Verfügung stehen. Gesuche müssen direkt an die Primarschulgemeinde Arbon gestellt werden.

Frasnacht Primarschule

3. Betriebs- und Pädagogisches Grobkonzept

3.1 Koordination Schule/Schulergänzende Betreuung

Die Mitarbeitenden der Schulergänzenden Betreuung arbeiten mit der Schulleitung und den Lehrpersonen zusammen.

3.2 Räume

Die bestehenden Räume ermöglichen eine vielseitige Nutzung. Nebst dem Raum der Schulergänzenden Betreuung sind dies die Bibliothek, die Turnhalle, die Aula, das Foyer und die Aussenanlage der Primarschule Frasnacht.

Die erwähnten Zusatzräume dürfen von der Schulergänzenden Betreuung genutzt werden, sofern der ordentliche Unterricht nicht gestört oder beeinträchtigt wird und keine Vereine die Räume gemietet haben

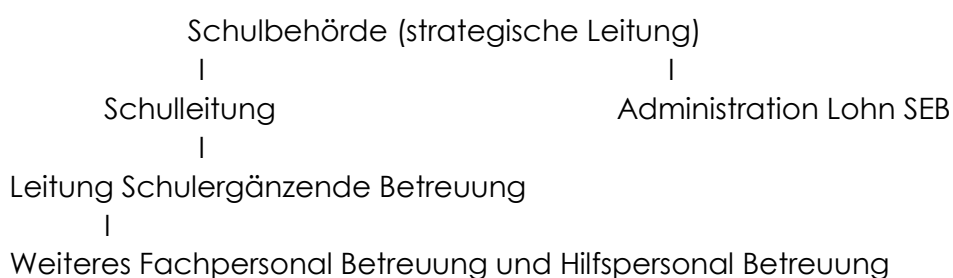
3.3 Betreuung

Die Kinder werden von Fachpersonal in Zusammenarbeit mit weiteren Personen professionell betreut.

Das Fachpersonal verfügt über eine anerkannte Ausbildung als:

- Kleinkinderzieher/-erzieherin (KKE)
- Fachperson Betreuung Kinder (FaBeK)
- Fachperson Betreuung generalistische Ausbildung
- Dipl. Kindererzieher/-erzieherin HF
- Krippenleiter/in
- Lehrperson
- Sozialpädagoge/pädagogin oder eine andere pädagogische Grundausbildung

Organigramm:



Frasnacht

Primarschule

3.4 Stellenplan

Bei einer Gruppengrösse bis zu 8 Kindern wird 1 Fachperson eingesetzt. Bis 15 Kinder erfolgt eine Unterstützung durch eine zusätzliche Betreuungsperson. Ab 16 Kinder sind zwei weitere Personen als Unterstützung anwesend. Während eines Moduls können maximal 20 Kinder betreut werden.

Die Primarschule Frasnacht behält sich vor, den Betreuungsfaktor nach Bedarf aufzustocken.

3.5 Zusammenarbeit mit den Eltern

Die Primarschule Frasnacht legt grossen Wert auf eine wertschätzende Zusammenarbeit mit den Eltern.

Unter dem Motto «Unser Schulhaus kennt keine Türen» ist Besuch in der Schulergänzenden Betreuung jederzeit willkommen. Zur Erleichterung der Organisation wird eine Voranmeldung gewünscht.

3.6 Regeln

Regeln dienen dazu, Klarheit zu schaffen und das Zusammenleben zu ermöglichen. Auf die Einhaltung der Regeln wird konsequent geachtet.

4. Genehmigung

Die Behörde der Primarschule Frasnacht genehmigt dieses Konzept am 24. Januar 2023.